



# 臺南市登革熱疫情週報

2020/5/10 — 2020/5/16 (Week 20, 2020)

## (一)全國疫情

2020 年登革熱全國確定病例數：(1 月 1 日起)

■本土病例數：0

■境外移入病例數：52

## (二)台南市疫情(第二十週)

登革熱：

■新增 0 例本土病例

■新增 0 例境外移入

屈公病：

■新增 0 例本土病例

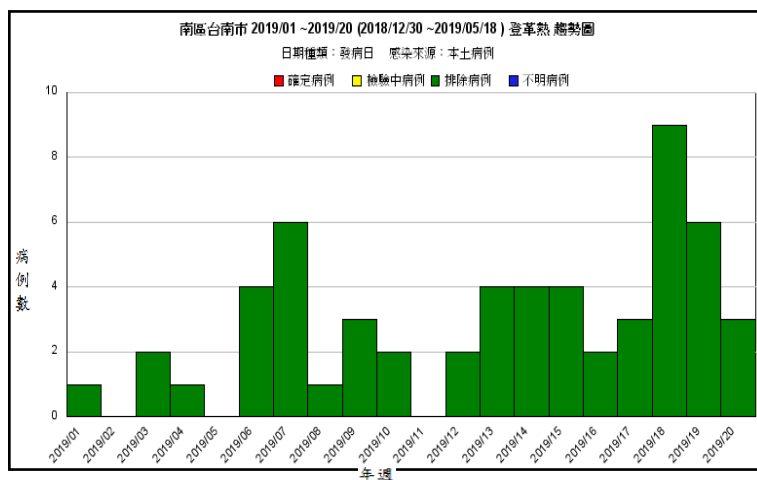
■新增 0 例境外移入

本市 2020 年至第 20 週  
確定病例及同期比較(依發病日計)

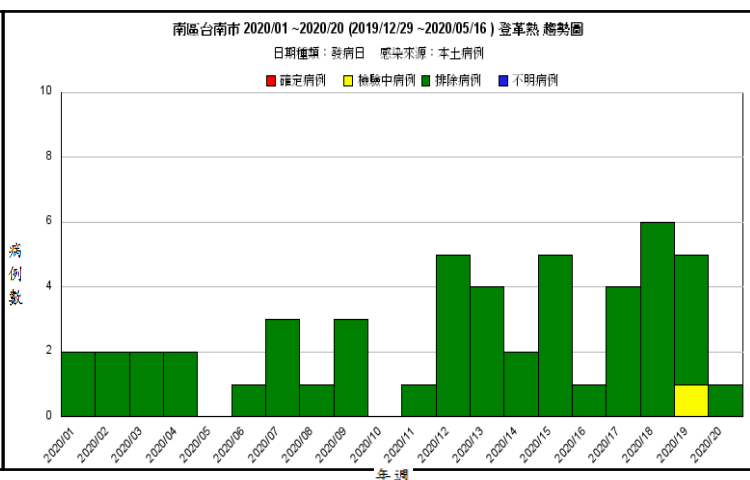
發病年	登革熱			屈公病		
	本土	境外	總計	本土	境外	總計
2015	3	4	7	0	0	0
2016	6	6	12	0	0	0
2017	0	5	5	0	0	0
2018	0	4	4	0	1	1
2019	0	20	20	0	0	0
2020	0	5	5	0	1	1

## 國際間旅遊疫情建議

第一級(注意)：柬埔寨、印度、印尼、寮國、馬來西亞、馬爾地夫、緬甸、菲律賓、新加坡、斯里蘭卡、泰國、越南、中國大陸(雲南省、江西省、廣東省)



2019 年 第 1 週 ~ 2019 年 第 20 週 趨勢圖



2020 年 第 1 週 ~ 2020 年 第 20 週 趨勢圖

二、臺南市病媒蚊密度調查

05/10~05/16(第 20 週) 病媒蚊密度調查共完成 272 里次

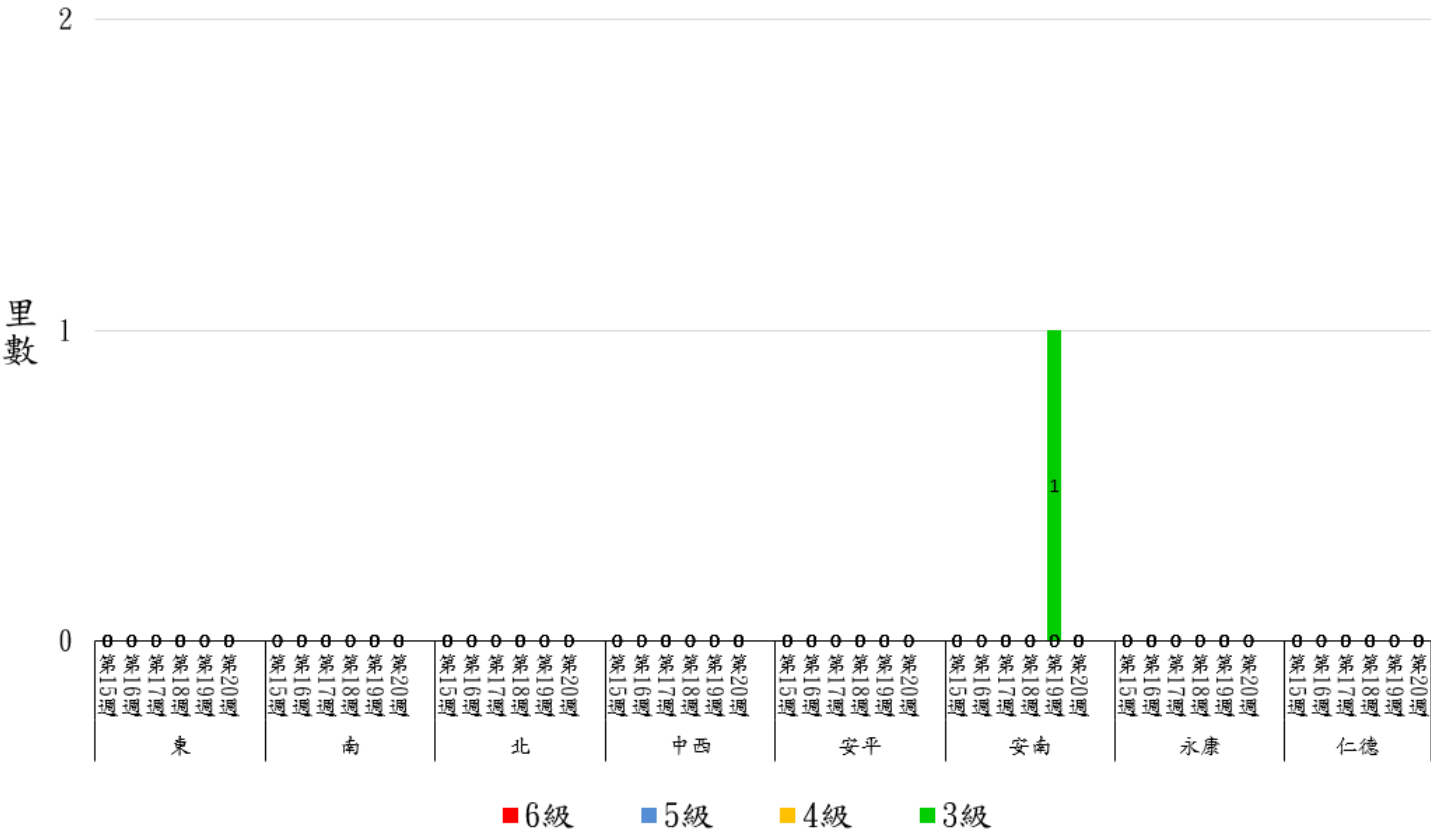
05/03~05/09(第 19 週) 病媒蚊密度調查共完成 260 里次，里次級數分布如下：

級數 日期	★0 級	1 級	2 級	3 級	4 級	5 級	6 級
05/10-05/16 (第 20 週)	224 里次 (82.35%)	47 里次 (17.28%)	1 里次 (0.37%)	0 里次 (0%)	0 里次 (0%)	0 里次 (0%)	0 里次 (0%)
05/03-05/09 (第 19 週)	214 里次 (82.31%)	43 里次 (16.54%)	2 里次 (0.77%)	1 里次 (0.38%)	0 里次 (0%)	0 里次 (0%)	0 里次 (0%)
最近 2 週 增減百分比	+0.04%	+0.74%	-0.4%	-0.38%	0%	0%	0%

第 20 週：無 3 級以上里別

第 19 週：3 級-安南區長安里(複查 0 級)

109年第15週至第20週臺南市人口密集區密度調查布氏級數3至6級比較圖



★請區公所針對 1 級以上里別加強民眾衛教及孳生源清除。

\*當週百分比=當週各級數之里次/當週調查總完成里次

### 三、臺南市熱區誘卵桶監測

目前監測 10 個監測區（東區、南區、北區、中西區、安平區、安南區、永康區、仁德區、新營區、歸仁區）271 里共 3,252 點。

★監測日期：2020/05/10~2020/05/16(第 20 週)

★陽性點：948(陽性率 29.2%)

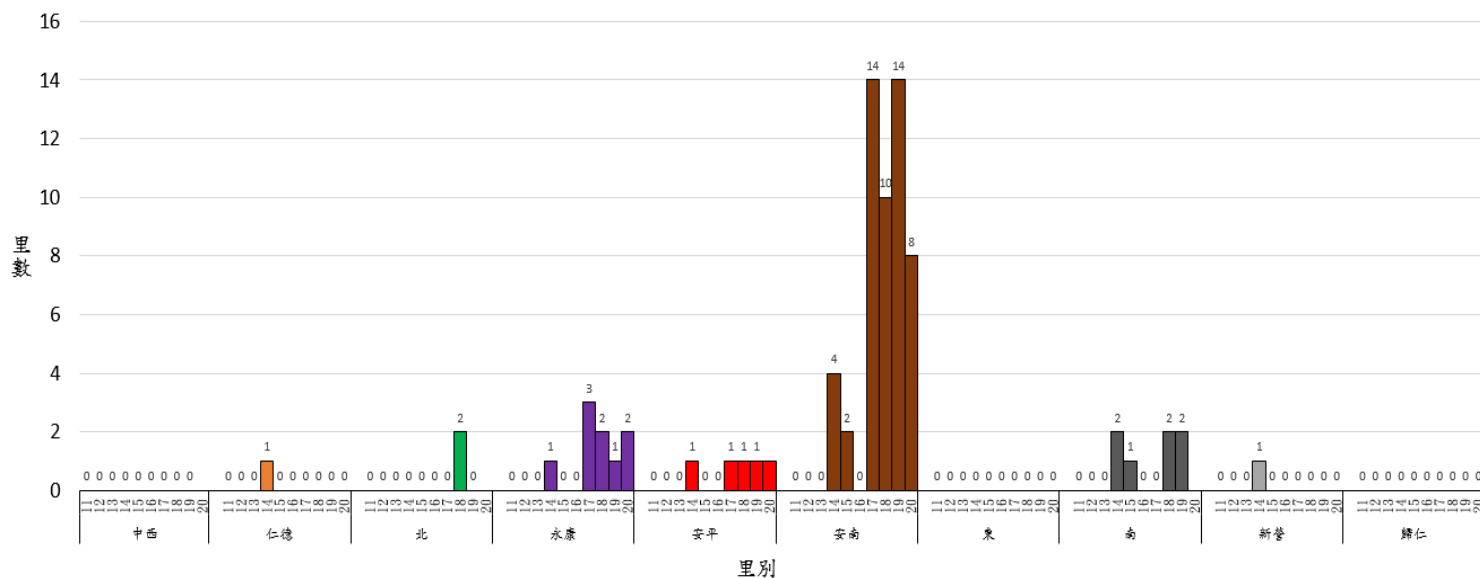
：連續兩週卵數>250 粒里別，計 0 里

：連續兩週陽性率>40%里別，計 29 里

：連續兩週陽性率>60%里別，計 7 里

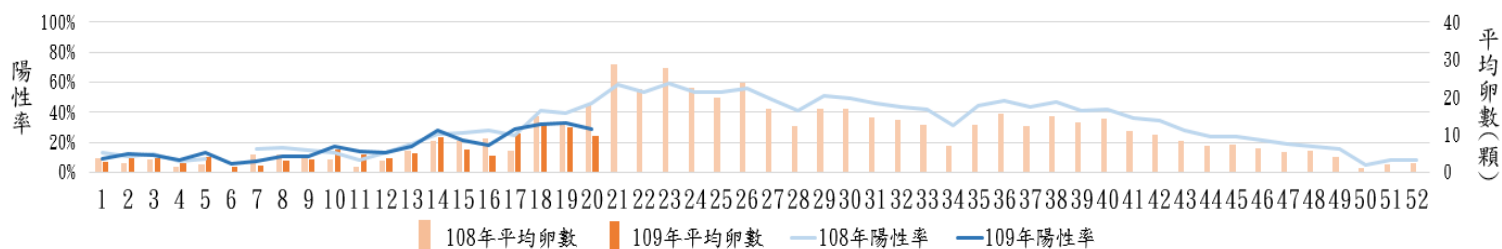
區別	里數	卵數>250 粒	里數	陽性率>40%	里數	陽性率>60%
中西區	0		2	西賢里、西和里	0	
仁德區	0		3	保安里、太子里、大甲里	0	
北區	0		4	力行里、北門里、中樓里、文元里	0	
永康區	0		2	復興里、東橋里	2	三合里、塩洲里
安平區	1	億載里	5	華平里、天妃里、金城、平安里、王城里	1	漁光里
安南區	0		26	城北里、城中里、溪北里、安順里、安和里、海西里、塩田里、新順里、安慶里、城西里、州北里、安西里、安東里、青草里、幸福里、顯宮里、州南里、頂安里、南興里、佃東里、四草里、海佃里、淵東里、佃西里、學東里、布袋里	8	公塭里、淵西里、原佃里、長安里、公親里、淵中里、總頭里、鹿耳里
東區	0		6	忠孝里、裕聖里、富強里、東聖里、和平里、崇學里	0	
南區	1	南都里	10	金華里、文南里、大成里、郡南里、佛壇里、喜北里、永寧里、竹溪里、大林里、鯤鯨里	0	
新營區	0		3	忠政里、王公里、新東里	0	
歸仁區	0		1	許厝里	0	

109年第11週至第20週臺南市監測區誘卵桶監測陽性率高於60%各區里數比較圖

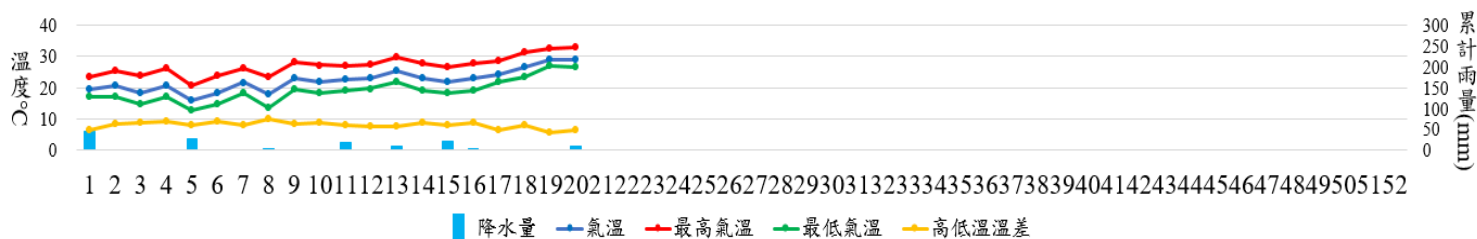


#### 四、臺南市 108 年與 109 年誘卵桶監測區同期比較

臺南市監測區誘卵桶陽性率與平均卵數趨勢比較圖(108年與109年)



109年臺南市週平均溫度與累計雨量



(備註)108 年第 20 週人口密集區社區環境誘卵桶監測佈點為 3,096；109 年為 3,252 點。

## 致～市民防疫小叮嚀

★109 年第 20 週本市人口密集區病媒蚊密度調查無達 3 級以上里別；第 19 週本市人口密集區病媒蚊密度調查達 3 級以上里別為安南區長安里(複查 0 級)。登革熱防治中心將持續針對誘卵桶陽性率仍大於 60%之里別進行複查，並提供環保局做為規劃預防性戶外環境防治參考。請里鄰長動員社區民眾清除積水容器，避免病媒蚊孳生；倘有疑似登革熱症狀請儘速就醫，避免潛伏期遭病媒蚊叮咬散播登革熱病毒於社區，造成疫情於環境中爆發。

★梅雨鋒面已來臨，偶有強降雨發生，請民眾請留意積水容器，持續每週巡查居家環境，做好「巡、倒、清、刷」，避免滋生蚊蟲，並做好防蚊措施。

★請民眾加強注意，至柬埔寨、印度、印尼、寮國、馬來西亞、馬爾地夫、緬甸、菲律賓、新加坡、斯里蘭卡、泰國、越南探親旅遊時，在出國前需清除居家積水容器避免孳生病媒蚊；出國中需做好防蚊措施，使用合格防蚊液，穿著淺色長袖衣褲；返國後 14 天內做好自主健康管理，發現疑似症狀時勿返回社區，避免病毒於社區擴散，請立即就醫主動告知醫師相關旅遊史，以利及早診斷治療及早防治，避免家人及社區民眾染病。另請民眾有疫區相關旅遊史時，雖進行登革熱快篩為陰性時仍不可輕忽，請於家中多休息一天，待衛生單位通知實驗室完整報告，才可研判有無登革熱，因登革熱快篩是初步篩檢，仍需以實驗室報告為主。

★請民眾及人力仲介業者加強注意，自東南亞及南亞國家返台後 14 天內有發燒等症狀時請立即就醫，並通報衛生單位。另請醫療院所醫師發現外籍學生、新住民、外籍移工或一般民眾就醫，有登革熱流行地區旅遊史時，請進行登革熱 NS1 快篩（快篩陰性及陽性皆需進行傳染病通報），俾利衛生單位及早進行相關防治作為，避免境外移入病例的病毒於社區中擴散而導致本土病例發生，危害民眾的健康。

～請落實住家內(外)環境積水容器「巡、倒、清、刷」，以免孳生蚊蟲也避免受罰～

臺南市政府登革熱防治中心提供